

平成29年度  
全国学力・学習状況調査の結果の概要

滋賀県教育委員会事務局幼小中教育課

## 平成29年度全国学力・学習状況調査の概要について

### 1 実施概要

- (1) 実施日 平成29年4月18日(火)  
 (2) 対象学年 小学校第6学年、中学校第3学年  
 (3) 実施教科

①教科に関する調査(国語、算数・数学)

- ・主として「知識」に関する問題(A問題)<sup>※1</sup>
- ・主として「活用」に関する問題(B問題)<sup>※2</sup>

②生活習慣や学習環境等に関する質問紙調査

- ・児童生徒に対する調査
- ・学校に対する調査(Webによる回答)

(4) 実施学校数 悉皆調査

	全学校数	調査対象児童生徒の在籍する学校数	4月18日に調査を実施した学校数	4月19日以降に調査を実施した学校数
市町立小学校	224	222	220	2
特別支援学校(小学部)	12	3	3	0
市町立中学校	97	96	96	0
県立中学校	3	3	3	0
特別支援学校(中学部)	12	3	3	0
公立学校計	348	327	327	

### 2 教科に関する調査の実施結果(公立)

○平均正答率(平均正答数)

		小学校				中学校			
		国語A (15問)	国語B (9問)	算数A (15問)	算数B (11問)	国語A (32問)	国語B (9問)	数学A (36問)	数学B (15問)
平成 29 年度	滋賀県	73% (10.9)	56% (5.0)	76% (11.4)	43% (4.8)	76% (24.3)	69% (6.2)	63% (22.8)	47% (7.0)
	全国	74.8% (11.2)	57.5% (5.2)	78.6% (11.8)	45.9% (5.1)	77.4% (24.8)	72.2% (6.5)	64.6% (23.3)	48.1% (7.2)
平成 28 年度	滋賀県	72.6%	56.5%	75.8%	45.8%	74.0%	63.3%	61.3%	42.3%
	全国	72.9%	57.8%	77.6%	47.2%	75.6%	66.5%	62.2%	44.1%

※平成29年度から文部科学省は、各都道府県の平均正答率を整数で示すことに変更。

※1

A問題: 基礎的な知識・技能を問う内容で、例えば、漢字を読む・書く、正と負の数の計算、文字式の計算、方程式の性質、文章の要約など、確実に身に付けていることが求められる問題で構成されている。

※2

B問題: 各教科の学習内容を総合的にとらえ、学んだ知識・技能等をもとに考えたり、判断したりする力が身に付いているかを見るための問題で構成されている。問題を解くために、どの知識を活用するか判断し、自分の考えを表現することから、総合的な力や表現力も問われる内容である。

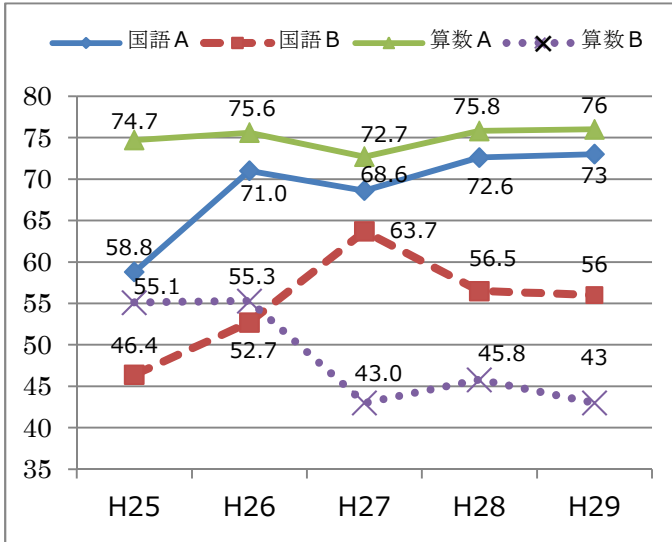
平成29年度 全国学力・学習状況調査の結果分析

1 教科に関する調査

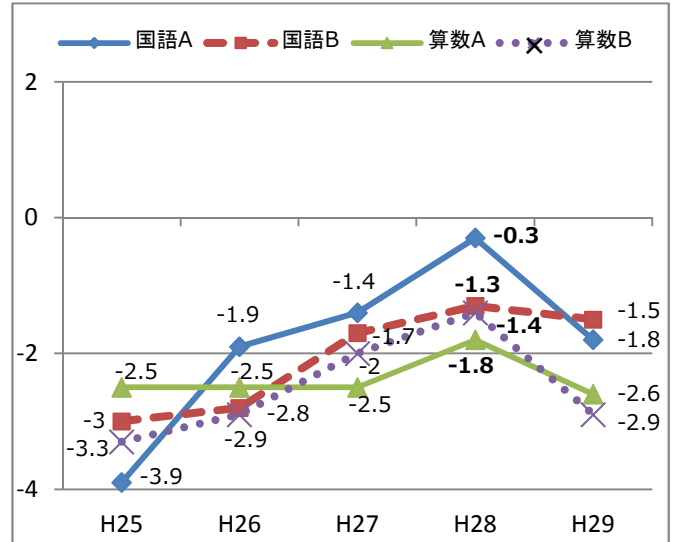
(1) 平均正答率の状況

【小学校】

＜県平均正答率の経年変化＞

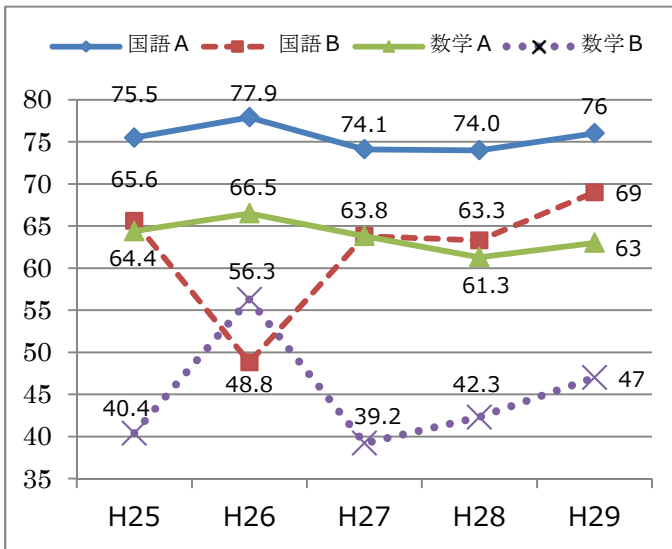


＜県平均正答率の全国との差＞

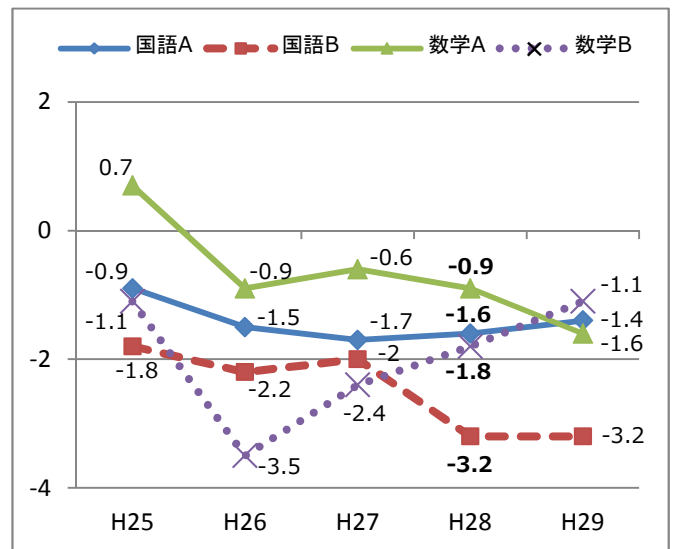


【中学校】

＜県平均正答率の経年変化＞



＜県平均正答率の全国との差＞



〔県平均正答率と全国との差のグラフの見方〕

- ・ 縦軸0を全国平均正答率として、平成25年度から今年度までの各教科に関する調査結果の本県の平均正答率の差を折れ線で示している。
- ・ 平成29年度から、各都道府県の平均正答率は整数で示しており、全国平均正答率との差も、その数値により示している。

## (2) 教科に関する調査結果の概要

小学校は平均正答率の経年変化では大きな変化はないが、全国平均との差が広がる結果となった。中学校では平均正答率の経年変化で伸びが見られるが、数学A問題については全国平均との差が広がる結果となった。

### 【小学校】

国語・算数ともに、昨年度と比べて平均正答率に大きな変化はなかったが、全国との差は広がっている。

国語A・B問題ともに、昨年度と比べて「書くこと」の領域では平均正答率の伸びが見られた。しかし、国語A問題の学年別漢字配当表に示されている漢字を適切に書く問題に課題が見られる。文や文章の中で正しく漢字を書く学習活動を充実させることが必要である。

また、算数A問題では、昨年度と比べて「量と測定」の領域で平均正答率に伸びが見られ、算数B問題では、問題を解決するための方法や、判断の理由を記述する問題に課題があり、既習の内容をもとに、より良い方法を見いだしたり、説明したりする学習活動を充実させる必要がある。

### 【中学校】

国語・数学ともに昨年度に比べ平均正答率に伸びが見られた。また、平均正答率の全国との差は、国語A問題と数学B問題においては昨年度と比べて改善が見られた。

国語B問題では、昨年度から「書くこと」の領域で改善が見られた。しかし、自分の考えを記述する問題には引き続き課題が見られる。文章の構成や展開、表現の仕方について捉えて自分の考えをもち、人に伝えるために適切に書く学習を充実させる必要がある。

数学B問題では、「資料の活用」の領域で大きく改善が見られ、全国との差は縮まっている。しかし、数学A・B問題ともに、図形の性質の意味を理解し、活用する問題に課題があり、学習した定理や図形の性質を問題解決のために活用し、説明する学習活動を充実させる必要がある。

	児童数
滋賀県教育委員会	12,759

※児童数の割合は、四択肢のうち、肯定的に回答されたものの2つを足した割合である。

質問事項	肯定的に回答した児童の割合(%)				H29 滋賀県	H28 滋賀県	H29 全国	H28 全国
	全国		滋賀県					
	H28	H29	H28	H29				
(55) 5年生までに受けた授業では、先生から示される課題や、学級やグループの中で、自分たちで立てた課題に対して、自ら考え、自分から取り組んでいたと思いますか	77.8	77.9	77.0	76.5	76.5	77.0	77.9	77.8
(56) 5年生までに受けた授業では、自分の考えを発表する機会が与えられていたと思いますか	85.1	84.7	84.3	82.3	82.3	84.3	84.7	85.1
(57) 5年生までに受けた授業では、学級の友達との間で話し合う活動をよく行っていたと思いますか	83.4	84.5	83.5	83.7	83.7	83.5	84.5	83.4
(58) 5年生までに受けた授業では、学級やグループの中で自分たちで課題を立てて、その解決に向けて情報を集め、話し合いながら整理して、発表するなどの学習活動に取り組んでいたと思いますか	75.7	75.1	73.7	72.5	72.5	73.7	75.1	75.7
(59) 5年生までに受けた授業で、学級の友達との間で話し合う活動では、話し合う内容を理解して、相手の考えを最後まで聞き、自分の考えをしっかりと伝えていたと思いますか	77.1	78.1	77.1	76.8	76.8	77.1	78.1	77.1
(60) 5年生までに受けた授業で、自分の考えを発表する機会では、自分の考えがうまく伝わるよう、資料や文章、話の組み立てなどを工夫して発表していたと思いますか	64.2	64.9	62.3	62.0	62.0	62.3	64.9	64.2
(61) 5年生までに受けた授業の中で目標(めあて・ねらい)が示されていたと思いますか	87.6	88.2	88.0	88.5	88.5	88.0	88.2	87.6
(62) 5年生までに受けた授業の最後に学習内容を振り返る活動をよく行っていたと思いますか	76.1	76.2	76.3	76.8	76.8	76.3	76.2	76.1
(63) 5年生までに受けた授業で扱うノートには、学習の目標(めあて・ねらい)とまとめを書いていたと思いますか	87.9	88.7	88.2	90.2	90.2	88.2	88.7	87.9
(64) 5年生までに受けた道徳の時間では、自分の考えを深めたり、学級やグループで話し合ったりする活動に取り組んでいたと思いますか	77.6	78.5	77.8	77.7	77.7	77.8	78.5	77.6

回答結果集計 [生徒質問紙] 授業改善にかかる質問紙項目(57)～(66) 中学校調査  
 滋賀県教育委員会－生徒

	生徒数
滋賀県教育委員会	12,741

※生徒数の割合は、四択肢のうち、肯定的に回答されたものの2つを足した割合である。

質問事項	肯定的に回答した生徒の割合(%)				H29 滋賀県	H28 滋賀県	H29 全国	H28 全国	(%)
	全国		滋賀県						
	H28	H29	H28	H29					
(57) 1, 2年生のときに受けた授業では、先生から示される課題や、学級やグループの中で、自分たちで立てた課題に対して、自ら考え、自分から取り組んでいたと思いますか	73.8	74.9	70.7	71.3	71.3	70.7	74.9	73.8	
(58) 1, 2年生のときに受けた授業では、自分の考えを発表する機会が与えられていたと思いますか	84.1	84.4	82.0	82.3	82.3	82.0	84.4	84.1	
(59) 1, 2年生のときに受けた授業では、生徒の間に話し合う活動をよく行っていたと思いますか	77.8	81.8	75.1	79.0	79.0	75.1	81.8	77.8	
(60) 1, 2年生のときに受けた授業では、学級やグループの中で自分たちで課題を立てて、その解決に向けて情報を集め、話し合いながら整理して、発表するなどの学習活動に取り組んでいたと思いますか	69.3	71.3	64.8	67.0	67.0	64.8	71.3	69.3	
(61) 1, 2年生のときに受けた授業で、生徒の間に話し合う活動では、話し合う内容を理解して、相手の考えを最後まで聞き、自分の考えをしっかりと伝えていたと思いますか	72.4	73.5	68.6	69.5	69.5	68.6	73.5	72.4	
(62) 1, 2年生のときに受けた授業で、自分の考えを発表する機会では、自分の考えがうまく伝わるよう、資料や文章、話の組み立てなどを工夫して発表していたと思いますか	57.7	57.9	51.7	51.4	51.4	51.7	57.9	57.7	
(63) 1, 2年生のときに受けた授業の中で目標(めあて・ねらい)が示されていたと思いますか	84.9	87.8	85.2	88.3	88.3	85.2	87.8	84.9	
(64) 1, 2年生のときに受けた授業の最後に学習内容を振り返る活動をよく行っていたと思いますか	63.1	66.1	54.9	57.9	57.9	54.9	66.1	63.1	
(65) 1, 2年生のときに受けた授業で扱うノートには、学習の目標(めあて・ねらい)とまとめを書いていたと思いますか	76.8	80.3	75.8	80.5	80.5	75.8	80.3	76.8	
(66) 1, 2年生のときに受けた道徳の時間では、自分の考えを深めたり、学級やグループで話し合ったりする活動に取り組んでいたと思いますか	74.1	76.0	70.6	72.5	72.5	70.6	76.0	74.1	

## 2 児童生徒の生活習慣や学習環境等に関する質問紙調査

### (1) 児童生徒に対する質問紙調査の結果の概要（児童生徒の学力と相関関係のある質問項目）

#### 【学習に関する質問項目】

小・中学校ともに、「普段の授業では、学級の友達と〔児童/生徒〕の間に話し合う活動を行っている」と回答した児童生徒の割合（％）が、全国との差はあるものの、昨年度と比べ増加した。また、「授業の最後に、学習内容を振り返る活動をしている」と回答した児童生徒の割合（％）が、昨年度と比べ増加し、小学校では全国を上回った。

質問項目	普段の授業では、学級の友達と〔児童/生徒〕の間に話し合う活動をよく行っていると思いますか〔「当てはまる」「どちらかといえば、当てはまる」と回答した児童生徒の割合（％）〕						
	選択肢	当てはまる／ どちらかといえば、当てはまる		どちらかといえば、当てはまらない／当てはまらない		その他・無回答	
	校種	小	中	小	中	小	中
H29	滋賀県	83.7	79.0	16.1	20.7	0.1	0.2
	全国	84.5	81.8	15.3	18.0	0.1	0.2
H28	滋賀県	83.5	75.1	16.3	24.7	0.1	0.2
	全国	83.4	77.8	16.5	22.0	0.2	0.1

小学校：昨年度と比べ0.2ポイント改善、全国と比べ0.8ポイント下回る

中学校：昨年度と比べ3.9ポイント改善、全国と比べ2.8ポイント下回る

質問項目	普段の授業では、最後に学習内容を振り返る活動をよく行っていると思いますか〔「当てはまる」「どちらかといえば、当てはまる」と回答した児童生徒の割合（％）〕						
	選択肢	当てはまる／ どちらかといえば、当てはまる		どちらかといえば、当てはまらない／当てはまらない		その他・無回答	
	校種	小	中	小	中	小	中
H29	滋賀県	76.8	57.9	23.1	41.7	0.2	0.3
	全国	76.2	66.1	23.6	33.7	0.1	0.2
H28	滋賀県	76.3	54.9	23.6	44.8	0.2	0.3
	全国	76.1	63.1	23.7	36.8	0.2	0.1

小学校：昨年度と比べ0.5ポイント改善、全国と比べ0.6ポイント上回る

中学校：昨年度と比べ3.0ポイント改善、全国と比べ8.2ポイント下回る

授業のはじめに、目標(めあて・ねらい)を示すことについても、各小・中学校で取り組まれており、今後、さらに、この授業の展開が充実するように、各小・中学校の取組を指導・支援していく。

質問項目		普段の授業の中では、はじめに授業の目標(めあて・ねらい)が示されていると思いますか [「当てはまる」「どちらかといえば、当てはまる」と回答した児童生徒の割合(%)]					
選択肢		当てはまる/ どちらかといえば、当てはまる		どちらかといえば、当てはまらない/ 当てはまらない		その他・無回答	
校種		小	中	小	中	小	中
H29	滋賀県	88.5	88.3	11.3	11.3	0.2	0.3
	全国	88.2	87.8	11.6	11.9	0.1	0.2
H28	滋賀県	88.0	85.2	11.8	14.6	0.2	0.3
	全国	87.6	84.9	12.3	14.9	0.2	0.1

小学校：昨年度と比べ0.5ポイント改善、全国と比べ0.3ポイント上回る

中学校：昨年度と比べ3.1ポイント改善、全国と比べ0.5ポイント上回る

#### 【生活習慣等に関する質問項目】

「地域の行事に参加している」と回答した割合(%)は、小・中学校ともに、昨年度に比べ減少したものの、これまでと同様に全国よりも高い結果であった。

一方、小・中学校ともに、「普段、1日当たりどれくらいの時間、テレビゲームをしますか」の質問項目では、3時間以上していると回答した割合(%)が増加し、全国を上回っている。また、「学校の授業時間以外に、普段、1日当たりどれくらいの時間、勉強をしますか」の質問項目では、2時間以上していると回答した割合(%)は増加したが、全国を下回っている。

質問項目		今住んでいる地域の行事に参加していますか [「当てはまる」「どちらかといえば、当てはまる」と回答した児童生徒の割合(%)]					
選択肢		当てはまる/ どちらかといえば、当てはまる		どちらかといえば、当てはまらない/ 当てはまらない		その他・無回答	
校種		小	中	小	中	小	中
H29	滋賀県	74.3	51.8	25.6	47.9	0.2	0.2
	全国	62.6	42.1	37.4	57.8	0.1	0.1
H28	滋賀県	78.8	54.3	21.2	45.6	0.2	0.1
	全国	67.9	45.2	32.0	54.8	0.1	0.1

小学校：昨年度と比べ4.5ポイント減少、全国と比べ11.7ポイント上回る

中学校：昨年度と比べ2.5ポイント減少、全国と比べ9.7ポイント上回る



質問項目	普段(月曜日から金曜日)、1日当たりどれくらいの時間、テレビゲーム(コンピュータゲーム、携帯式のゲーム、携帯電話やスマートフォンを使ったゲームも含みます。)をしますか 〔3時間以上、テレビゲームをしていると回答した児童生徒の割合(%)〕								
	選択肢	3時間以上		1時間以上 3時間より少ない		1時間より少ない 全くしない		その他・無回答	
	校種	小	中	小	中	小	中	小	中
H29	滋賀県	18.5	24.3	39.5	37.0	41.8	38.5	0.2	0.1
	全国	17.6	21.4	37.9	37.6	44.4	40.9	0.1	0.1
H28	滋賀県	15.5	20.6	40.1	38.6	44.3	40.6	0.1	0.2
	全国	16.0	18.9	39.0	38.2	45.1	42.9	0.1	0.1

小学校：昨年度と比べ3.0ポイント増加、全国と比べ0.9ポイント上回る

中学校：昨年度と比べ3.7ポイント増加、全国と比べ2.9ポイント上回る

質問項目	学校の授業時間以外に、普段(月曜日から金曜日)、1日当たりどれくらいの時間、勉強をしますか(学習塾で勉強している時間や家庭教師の先生に教わっている時間も含む) 〔2時間以上、学習していると回答した児童生徒の割合(%)〕								
	選択肢	2時間以上		30分以上 2時間より少ない		30分より少ない 全くしない		その他・無回答	
	校種	小	中	小	中	小	中	小	中
H29	滋賀県	23.8	31.7	64.8	51.5	11.3	16.6	0.1	0.2
	全国	27.1	35.4	61.6	51.4	11.3	13.2	0.1	0.1
H28	滋賀県	21.9	30.9	65.6	51.7	12.3	17.3	0.1	0.2
	全国	25.5	34.2	62.4	51.4	11.9	14.4	0.1	0.1

小学校：昨年度と比べ1.9ポイント改善、全国と比べ3.3ポイント下回る

中学校：昨年度と比べ0.8ポイント改善、全国と比べ3.7ポイント下回る

(2) 学校に対する調査結果の概要

【学習指導に関する質問項目】

昨年度と比べ、小・中学校ともに、校内研修の実施回数は減少したが、新学習指導要領で求められる学習に関する「児童生徒自らが課題を設定し、その解決に向けて話し合い、まとめ、表現するなどの学習活動についての校内研修」の割合が増えるなど、研修内容の充実と指導方法の工夫等の授業改善に向けた取組に関する質問項目で改善したものが見られた。

また、「授業の最後に学習したことを振り返る活動を計画的に取り入れましたか」の質問項目では、小・中学校ともに、肯定的に回答した学校の割合(%)が全国を上回ったものの、児童生徒質問紙調査の「普段の授業では、最後に学習内容を振り返る活動をよく行っていると思いますか」の質問項目の肯定的に回答した児童生徒の割合(%)とのひらきが見られた。

質問項目	児童(生徒)自ら学級やグループで課題を設定し、その解決に向けて話し合い、まとめ、表現するなどの学習活動を学ぶ校内研修を行っていますか [「行った」「どちらかといえば、行った」と回答した学校の割合(%)]						
	選択肢	行った/ どちらかといえば、行った		どちらかといえば、行っていない/ 全く行っていない		その他・無回答	
	校種	小	中	小	中	小	中
H29	滋賀県	79.4	73.5	20.6	26.5	0.0	0.0
	全国	76.0	68.6	23.7	31.3	0.2	0.0
H28	滋賀県	70.4	71.2	29.6	28.9	0.0	0.0
	全国	72.9	63.6	27.0	36.2	0.1	0.1

小学校：昨年度と比べ9.0ポイント改善、全国と比べ3.4ポイント上回る

中学校：昨年度と比べ2.3ポイント改善、全国と比べ4.9ポイント上回る

質問項目	授業の最後に学習したことを振り返る活動を計画的に取り入れましたか [「行った」「どちらかといえば、行った」と回答した学校の割合(%)]						
	選択肢	行った/ どちらかといえば、行った		どちらかといえば、行っていない/ 全く行っていない		その他・無回答	
	校種	小	中	小	中	小	中
H29	滋賀県	96.9	95.1	3.1	4.9	0.0	0.0
	全国	95.4	94.3	4.5	5.7	0.1	0.0
H28	滋賀県	92.8	89.4	7.2	10.6	0.0	0.0
	全国	94.9	93.0	4.9	6.8	0.2	0.1

小学校：昨年度と比べ4.1ポイント改善、全国と比べ1.5ポイント上回る

中学校：昨年度と比べ5.7ポイント改善、全国と比べ0.8ポイント上回る

家庭学習に関する「家庭学習の取組として、調べたり文章を書いたりしてくる宿題を与えましたか」の質問項目において、昨年度と比べ、小・中学校ともに、肯定的に回答した割合（％）が減少し、全国との差が広がった。

質問項目	家庭学習の取組として、調べたり文章を書いたりしてくる宿題を与えましたか [「行った」「どちらかといえば、行った」と回答した割合(%)]						
	選択肢	行った/ どちらかといえば、行った		どちらかといえば、行っていない/ 全く行っていない		その他・無回答	
	校種	小	中	小	中	小	中
H29	滋賀県	77.6	65.7	22.4	34.3	0.0	0.0
	全国	83.1	69.8	16.8	30.1	0.1	0.0
H28	滋賀県	82.0	66.3	17.9	33.7	0.0	0.0
	全国	82.1	68.8	17.7	31.2	0.2	0.1

小学校：昨年度と比べ4.4ポイント減、全国と比べ5.5ポイント下回る

中学校：昨年度と比べ0.6ポイント減、全国と比べ4.1ポイント下回る

#### 【教育課程等に関する質問項目】

新学習指導要領で示されたカリキュラム・マネジメントに関する「教育課程表（全体計画や年間指導計画等）について、各教科等の教育目標や内容の相互関連が分かるように作成していますか」の質問項目において、昨年度と比べ、小・中学校ともに、肯定的に回答した割合（％）が減少し、全国との差が広がった。

また、調査結果の活用に関する「平成28年度全国学力・学習状況調査や学校評価の自校の結果等を踏まえた学力向上のための取組について、保護者や地域の人たちに対して働きかけを行いましたか」の質問項目においても、昨年度と比べ、小・中学校ともに、肯定的に回答した割合（％）が減少し、全国との差が広がった。

質問項目	教育課程表(全体計画や年間指導計画等)について、各教科等の教育目標や内容の相互関連が分かるように作成していますか [「行った」「どちらかといえば、行った」と回答した学校の割合(%)]						
	選択肢	行った/ どちらかといえば、行った		どちらかといえば、行っていない/ 全く行っていない		その他・無回答	
	校種	小	中	小	中	小	中
H29	滋賀県	75.7	67.7	24.2	32.4	0.0	0.0
	全国	85.8	77.5	14.1	22.5	0.0	0.0
H28	滋賀県	84.7	74.1	15.2	26.0	0.0	0.0
	全国	85.6	77.8	14.3	22.1	0.1	0.1

小学校：昨年度と比べ9.0ポイント減、全国と比べ10.1ポイント下回る

中学校：昨年度と比べ6.4ポイント減、全国と比べ9.8ポイント下回る

質問項目	平成28年度全国学力・学習状況調査や学校評価の自校の結果等を踏まえた学力向上のための取組について、保護者や地域の人たちに対して働きかけを行いましたか [「よく行った」「行った」と回答した学校の割合(%)]						
	選択肢	よく行った/行った		ほとんど行っていない		その他・無回答	
	校種	小	中	小	中	小	中
H29	滋賀県	87.0	76.5	13.0	23.5	0.0	0.0
	全国	89.9	83.4	9.9	16.6	0.2	0.1
H28	滋賀県	92.8	79.8	7.2	20.2	0.0	0.0
	全国	90.2	83.8	9.5	16.1	0.2	0.2

小学校：昨年度と比べ5.8ポイント減、全国と比べ2.9ポイント下回る

中学校：昨年度と比べ3.3ポイント減、全国と比べ6.9ポイント下回る

これらの課題の改善に向けて、市町教育委員会と連携・協力しながら、各小・中学校において、教育課程表（全体計画や年間指導計画等）の作成を進め、新学習指導要領の全面実施にむけた取組を充実させていく。

また、調査結果からわかるテレビゲームや学習の時間等の子どもたちの生活習慣等の状況を、保護者や地域の人たちに対して示しながら、子どもたちの生活習慣等の改善に協力を求める取組を進める。家庭学習については、新学習指導要領の求める主体的・対話的で深い学びが実現されるように、基礎・基本の定着を図る宿題だけでなく、調べたり文章を書いたりしてくる宿題を普及させていく。

### 3 今後の取組について

○9月6日（水） 全国学力・学習状況調査にかかる市町教育委員会担当者会

- ・平成29年度全国学力・学習状況調査結果の概要説明
- ・市町教育委員会の調査結果に対する分析および今後の対策について

○各小・中学校は、今年度の調査結果に対する分析と今後の取組方針および計画を作成し、市町教育委員会を通じて県教育委員会へ提出する。県教育委員会は、学校訪問を通じて指導・支援を行う。（2学期以降）

○教員の指導力向上を図るため、学校において授業参観を通じた研修を実施するなど、研修の質を高める。